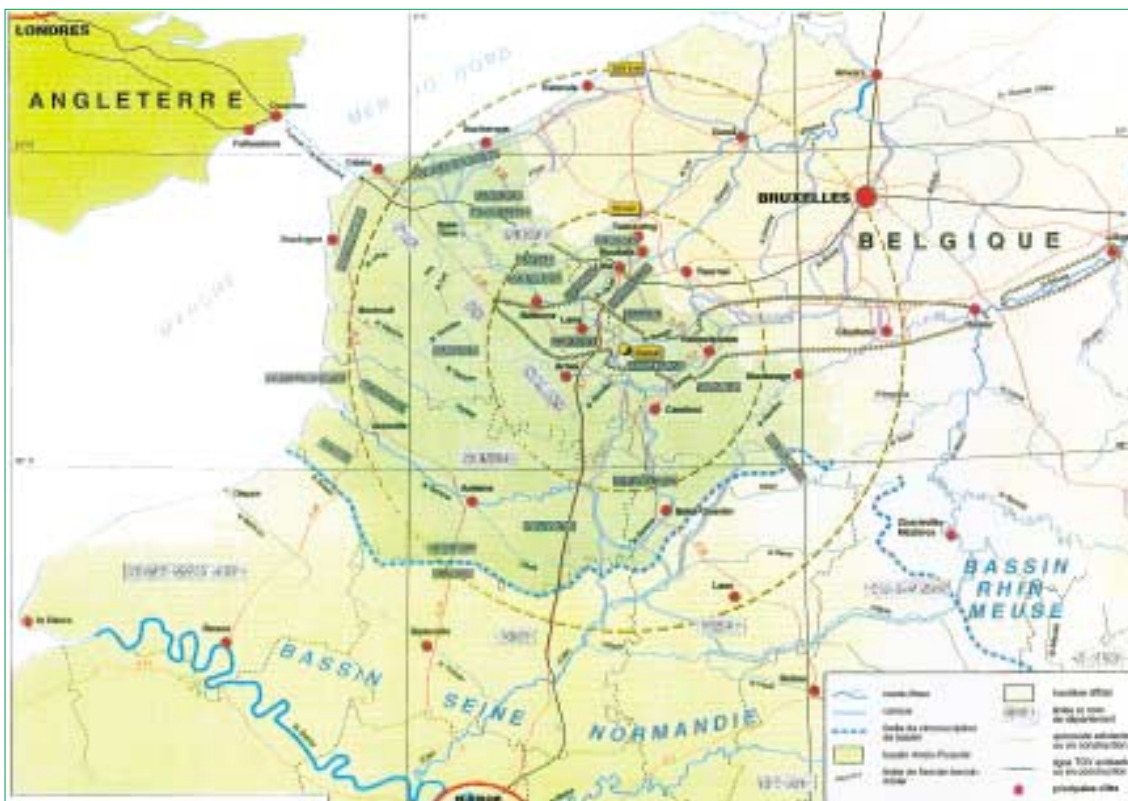


L'eau sans frontière : un programme Interreg prend en charge la reconquête écologique et paysagère de la vallée de la Lys (Nord-Pas-de-Calais)

Hervé Lefort

Avec 680 km de canaux et de rivières, le Nord-Pas-de-Calais offre de nombreuses potentialités de circuits sur l'eau, accessibles à tous.

Mais une politique régionale cohérente y est la condition du développement d'un tourisme fluvial de proximité et de qualité. Cette politique est engagée depuis



Atlas du bassin Artois-Picardie, DIREN Nord-Pas-de-Calais

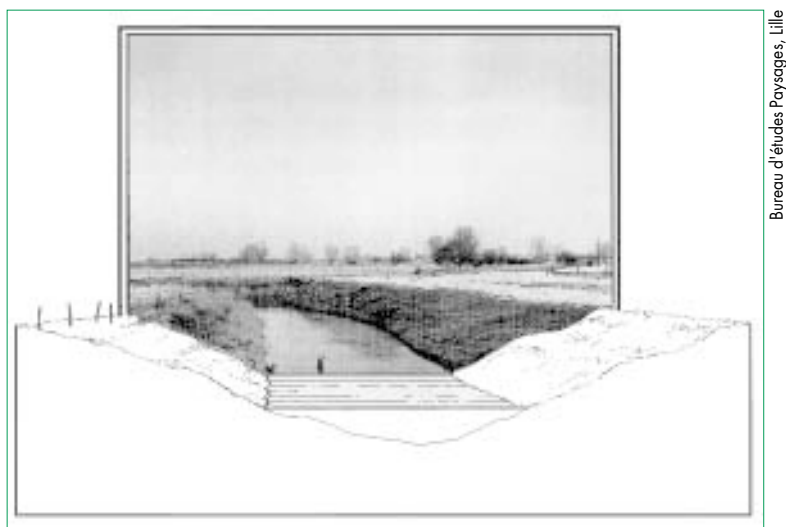
▲ Une région qui change à un carrefour européen.

Hervé Lefort
DIREN Nord-Pas-de-Calais
4, rue Gombert
59041 Lille Cedex

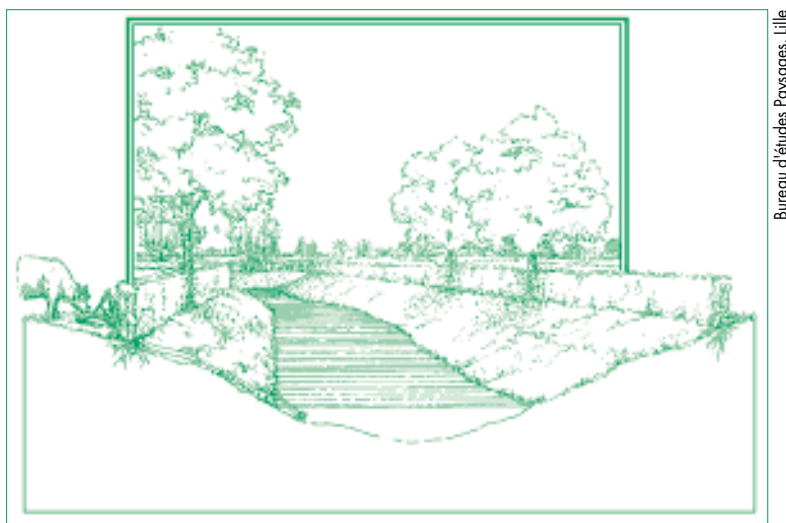
1983 ; elle a trouvé un nouveau souffle avec une coopération transfrontalière dans le cadre d'une procédure européenne « *Interreg* ». L'enjeu est de taille puisque les réseaux régionaux français et belge, en prolongement l'un de l'autre, constituent la région fluviale la plus importante d'Europe, soit 1 300 km de canaux et de rivières.

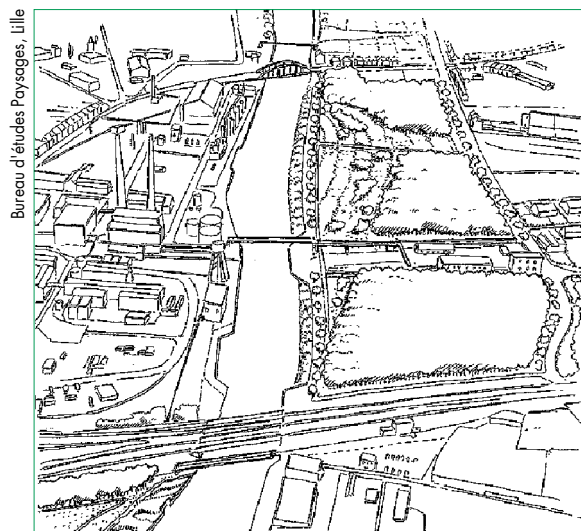
– L'aménagement, dans le sens d'une requalification et d'une reconquête paysagère, de la vallée de la Lys est un des atouts de la partie européenne qui se joue là ; c'est également un cas exemplaire. La Lys, qui prend sa source dans les collines de l'Artois pour terminer sa course, 180 kilomètres plus loin, dans l'Escaut, n'est que partiellement canalisée. Elle offre des paysages

État initial des berges de la Lys. ▼



État requalifié et requalifié. ▼





Bureau d'études Paysages, Lille

Requalification des berges en milieu urbain et industriel. ▲

liquides que les peintres-paysagistes flamands ont su nous transmettre avec tant de talent. Elle est interconnectée à un réseau fluvial ouvert sur la Belgique et sa valeur biologique est incontestable car elle représente un couloir de migration très fréquenté et offre une riche palette de milieux humides. Mais la Lys partage avec ses sœurs du nord – la Scarpe, l'Escaut etc., –

des handicaps très lourds : une grande variabilité des débits, sur un bassin versant à pente très faible (< 1 %), donc des risques d'inondation préoccupants, une eau altérée par les pollutions agricoles et industrielles, des berges érodées victimes d'un manque d'entretien, et des équipements obsolètes. Elle implique une réhabilitation qui n'est concevable que dans un contexte régional et européen, avec les difficultés et les délais inhérents au montage de tels dossiers.

Les premières réalisations vont dans le sens d'un multi-usage de la rivière où la valorisation de l'espace terrestre riverain répond à l'aménagement du cours d'eau proprement dit, relayé par des équipements nautiques (ports de plaisance, bases de loisirs).

Les aménagements paysagers ne doivent pas être conçus comme des stéréotypes appuyés sur la redondance géométrique du linéaire fluvial aquatique et terrestre, mais ils doivent contribuer à recréer une image identitaire de cette région du nord avec des références très fortes à ces espaces de ciel et d'eau mêlés dans un dialogue immuable ; le motif végétal apparaissant comme un signe qui aide à se repérer ou comme un leitmotiv qui accompagne ces voyages d'eau. En mettant en continuité un réseau de voies d'eau et en les traitant dans un souci à la fois de reconquête touristique et écologique, on constitue également un formidable réseau de corridors écologiques au sens où l'entendent les écologues du paysage. ■



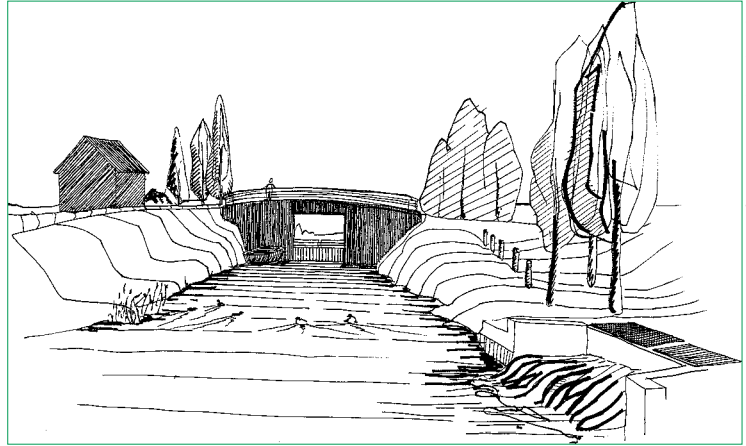
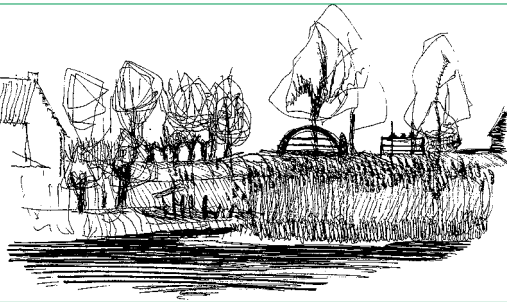
Bureau d'études Paysages, Lille

Friche Rhône-Poulenc à La Madeleine, vue du pont de l'abbaye. ▲

La lys rurale. ►

En cheminant la Lys. ▼

Dessin H. Lefort, DIREN Nord-Pas-de-Calais



Dessin H. Lefort, DIREN Nord-Pas-de-Calais

Résumé

L'aménagement, dans le sens d'une requalification et d'une reconquête paysagère, de la vallée de la Lys est un cas exemplaire d'une action européenne *Interreg* au sein des réseaux régionaux français et belge. En prolongement l'un de l'autre, ces réseaux constituent la région fluviale la plus importante d'Europe. La Lys présente une grande variabilité des débits et donc des risques d'inondation préoccupants, une eau altérée par les pollutions agricoles et industrielles, des berges érodées, victimes d'un manque d'entretien et des équipements obsolètes. Les premières réalisations vont dans le sens d'un multi-usage de la rivière où la valorisation de l'espace terrestre riverain répond à l'aménagement du cours d'eau proprement dit, relayé par des équipements nautiques (ports de plaisance, base de loisirs). Les aménagements paysagers doivent contribuer à recréer une image identitaire de cette région du nord tout en permettant une reconquête touristique et écologique, et en préservant également un formidable réseau de corridors écologiques au sens où l'entendent les écologues du paysage.

Abstract

The Lys valley rearrangement, in the sense of a landscape requalification and restoration, is a perfect example of a European « *Interreg* » action within the French and Belgian regional networks which, added together, make up the most important fluvial region in Europe. The Lys offers a large variability of flows, which means flooding risks, a water quality damaged by agricultural and industrial pollutions, eroded banks, because of the lack of upkeep, and obsolete equipments. The first realizations go towards a diversified use of the river, where the land valorization answers to the rearrangement of the river itself, helped by nautical equipment (yachting harbours, entertainment basis). The landscape rearrangements must help recreate the identity of this North region, while allowing a touristic and ecological redevelopment, and while also preserving an extraordinary network of ecological passages, in the sense given by landscape ecologists.